

千葉県における院内保育・病児保育施設一覧

資料1

【研修指定病院における状況】

研修指定病院数	36		
	あり	なし	% (あり)
院内保育	35	1	97.2%
病児保育	15	21	41.7%
病後児保育	13	23	36.1%

(平成30年度実績)

No	施設名	種別 (研修病院orその他施設)	院内保育			病児保育				病後児保育			
			院内保育 (有or無)	定員	入園待ち (有or無)	医師の利 用 (可or不可)	病児保育 (有or無)	予約 (必要or不要)	定員	年間利 用 人数	医師の利 用 (可or不可)	病後児保 育 (有or無)	医師の利 用 (可or不可)
1	独立法人国立病院機構 千葉医療センター	研修病院	あり	40名 (うち地域枠10名)	なし	可	なし	-	-	-	-	なし	-
2	千葉大学医学部附属病院	研修病院	あり	132名	あり	可	あり	必要	4名	251名	可	なし	-
3	千葉県立病院群 (基幹型:千葉県がんセンター)	研修病院	あり	50名	なし	可	なし	-	-	-	-	なし	-
4	千葉市立青葉病院	研修病院	あり	30名	なし	可	なし	-	-	-	-	なし	-
5	千葉市立海浜病院	研修病院	あり	30名	なし	可	なし	-	-	-	-	なし	-
6	医療法人社団誠誓会 千葉メディカルセンター	研修病院	あり	28名	なし	可	なし	-	-	-	-	なし	-
7	医療法人社団誠誓会 千葉中央メディカルセンター	研修病院	あり	59名	なし	可	なし	-	-	-	-	なし	-
8	社会福祉法人恩賜財団済生会 千葉県済生会習志野病院	研修病院	あり	30名	なし	可	あり	必要	6名	710名	可	なし	-
9	医療法人社団愛友会 津田沼中央総合病院	研修病院	あり	35名	なし	可	あり※習志野市の委託事業として運営	必要	4名	279名	可	あり	可
10	東京女子医科大学附属 八千代医療センター	研修病院	あり	30名	なし	可	あり	不要	2名	71名	可	あり	可
11	船橋市立医療センター	研修病院	あり	50名	なし	可	なし	-	-	-	-	なし	-
12	独立行政法人地域医療機能推進機構 船橋中央病院	研修病院	あり	15名	なし	可	なし	-	-	-	-	なし	-
13	医療法人沖縄徳洲会 千葉徳洲会病院	研修病院	あり	70名	-	可	なし	-	-	-	-	なし	-
14	社会医療法人社団千葉県勤労者医療協会 船橋二和病院	研修病院	あり	0歳児のみ8名	あり	可	あり	必要	3~5名	237名	可	あり	可
15	国立国際医療研究センター 国府台病院	研修病院	あり	50名	なし	可	なし	-	-	-	-	なし	-
16	東京歯科大学市川総合病院	研修病院	あり	50名	なし	可	なし	-	-	-	-	なし	-
17	医療法人財団明理会 行徳総合病院	研修病院	あり	20名	なし	可	なし	-	-	-	-	なし	-
18	順天堂大学医学部附属浦安病院	研修病院	あり	21名	なし	可	あり	必要	6名	554名	可	あり	可
19	公益社団法人地域医療振興協会 東京ベイ・浦安市川医療センター	研修病院	あり	30名	なし	可	あり	必要	2名(病児1・病後1)	64名	可	あり	可
20	松戸市立総合医療センター	研修病院	あり	110名	あり	可	なし	-	-	-	-	なし	-
21	社会医療法人社団木下会 千葉西総合病院	研修病院	あり	120名	なし	可	なし	-	-	-	-	あり	可
22	医療法人社団誠誓会 新東京病院	研修病院	あり ※但し、病院内ではなく松戸駅近くに設置	100名	なし	可	なし	-	-	-	-	なし	-
23	医療法人財団明理会 新松戸中央総合病院	研修病院	あり	27名	なし	可	あり	必要	4名	144名	可	あり	可
24	医療法人社団蛭水会 名戸ヶ谷病院	研修病院	あり	20名	なし	可	あり 柏市からの委託	必要	6名	292名	可	あり	可
25	東京慈恵会医科大学附属柏病院	研修病院	なし	-	-	-	あり	必要	3名	273名	可	あり	可
26	医療法人財団東京勤労者医療会 東葛病院	研修病院	あり	31名	あり	可	なし	-	-	-	-	なし	-

27	医療法人社団圭春会 小張総合病院	研修病院	あり	60名 地域15名 院内45名	なし	可	あり	必要	4名	500名	可	あり	可
28	日本赤十字社 成田赤十字病院	研修病院	あり	25名	なし	可	なし	-	-	-	-	なし	-
29	東邦大学医療センター佐倉病院	研修病院	あり	30名	なし	可	なし	-	-	-	-	あり	可 2019.3.31事業 終了
30	社会福祉法人聖隷福祉事業団 聖隷佐倉市民病院	研修病院	あり	40名	なし	可	なし	-	-	-	-	なし	-
31	日本医科大学千葉北総病院	研修病院	あり	32名	なし	可	なし	-	-	-	-	なし	-
32	独立行政法人 総合病院国保旭中央病院	研修病院	あり	54名	なし	可	あり	必要	4名	333名	可	なし	-
33	医療法人鉄蕉会 亀田総合病院	研修病院	あり	505名 ※1	認定こども園OURS あり 企業主導型OURS baby なし	可	あり	必要	4名	579名	可	あり	可
34	国保直営総合病院君津中央病院	研修病院	あり	92名	なし	可	あり	必要	3名	10名	可	あり	可
35	独立行政法人労働者健康安全機構 千葉労災病院	研修病院	あり	16名	なし	可	あり	不要	4名	230名	可	なし	-
36	帝京大学ちば総合医療センター	研修病院	あり	30名	あり	可	なし	-	-	-	-	なし	-

※亀田総合病院

関連事業所である太陽会運営の認定こども園OURS(定員391名)と社福太陽会と
医鉄蕉会共同瀨っての企業主導型保育所OURS baby(定員114名)で対応。
昨年末に企業主導型保育所OURS baby開設。

2019年度 日本医師会女性医師支援センター事業

関東甲信越・東京ブロック会議

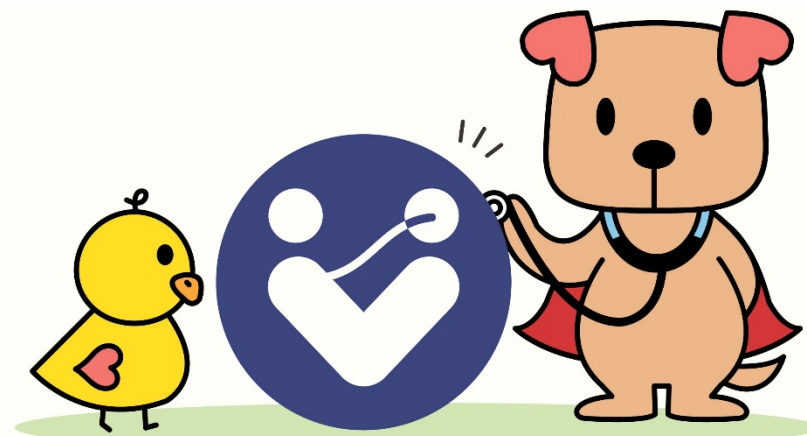
テーマ1

臨床研修病院での保育室、病児・病後児保育の実施状況

【資料2】病児・病後児保育の好事例の取り組み

【資料3】保育ファミリーサポート制度等育児支援制度の取り組み

千葉県医師会



千葉県医師会キャラクター「ドク太」と「ナーピー」

【資料2】 病児・病後児保育の好事例の取り組み

Case1 東京ベイ・市川浦安医療センター

当日予約なしで利用できるため急な発熱に対応できる。インフルエンザの診断を朝受けてもそのまま預かれるので医師は休まずに業務につける。女医さんのレポートは多い。病児依頼があり、病児室(病院から離れている)で預かるのが困難な事例などは小児科病棟で預かることができる。

Case2 総合病院旭中央病院

病児保育は急に利用することになる場合もあり、その際、保護者による食事の用意はできないため、給食(離乳食含む)を用意している。発熱のお子さんでも食べやすいよう、ゼリー等さっぱりしたデザートを添えたり工夫している。

Case3 亀田総合病院

鴨川市の委託事業として、「亀田病児・病後児保育室かもがわ」を亀田リハビリテーション病院内に開室。

〔対象〕

- ・生後57日目から満12歳に達した日以後の最初の3月31日までの間にある子ども
- ・病児、病後児である子ども
- ・保護者の就労、疾病、事故、出産、冠婚葬祭その他やむを得ない事由により家庭において保育を受けることが困難な子ども

館山市の委託事業として、「亀田病児・病後児保育室たてやま」を亀田ファミリークリニック館山内に開室。

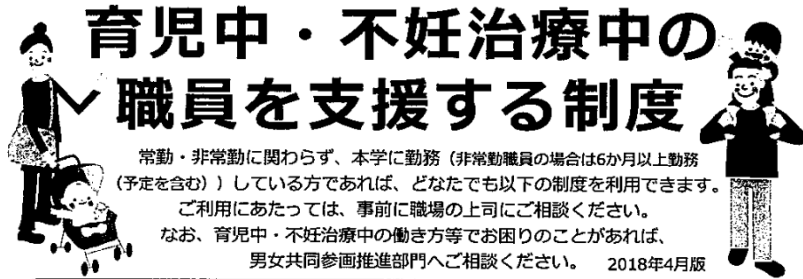
〔対象〕

下記の1～3の全てに該当しているお子さま

- 1 0歳(生後57日)から小学校3年生までのお子さま
- 2 保護者の勤務、傷病、事故、出産、冠婚葬祭などにより、家庭でお子様を保育することが困難な事情がある
- 3 通常の外来診療で治療が可能な軽度の病気で「回復期」や「重症でない急性期」である場合

【資料3】 保育ファミリーサポート制度等育児支援制度の取り組み

Case1 千葉大学医学部附属病院



育児中・不妊治療中の職員を支援する制度

常勤・非常勤に関わらず、本学に勤務（非常勤職員の場合は6か月以上勤務（予定を含む））している方であれば、どなたでも以下の制度を利用できます。ご利用にあたっては、事前に職場の上司にご相談ください。なお、育児中・不妊治療中の働き方等でお困りのことがあれば、男女共同参画推進部門へご相談ください。 2018年4月版

🍀 お子さまの授乳等を行う場合には、特別休暇が取得できます

生後1年に達しないお子さまを育てている職員が、その子の保育のために必要と認められる授乳等を行う場合、1日2回それぞれ30分以内の期間が特別休暇（※注1）として認められます。

🍀 お子さまの看護を行う際は、特別休暇が取得できます

小学校就学前のお子さまを育てている職員が、その子の看護（負傷又は疾病のための世話、予防接種、健康診断を受けさせる等）を行う場合は、年（※注2）5日以内（対象となる子が2人以上の場合は10日）が特別休暇（※注1）として認められます。

🍀 育児・病後児保育支援制度もご活用ください（勤続年数に関わらず利用可）

0歳から小学校6年生までのお子さまをお持ちの全教職員（社会保険加入者に限る）を対象に、就労のためにお子さまを保育できない場合や、お子さまが病気や怪我の回復期で、登園・登校させることが困難な場合に、ベビーシッターによる在宅保育を利用した際にかかる利用料金の一部を補助します。

🍀 不妊治療中の方は、病気休暇が利用できます

不妊治療を受けている方が入院又は通院する場合で、その勤務しないことが相当であると認められるときは、年（※注2）に10日の範囲内の期間が病気休暇（※注3）として認められます。

注1：非常勤職員の場合は30分以内 注2：非常勤職員の場合は4日以内 注3：非常勤職員（ワグメのみの）の場合は3日以内

～ご不明な点は、気軽にお問い合わせください～

千葉大学 男女共同参画推進部門

〒263-8522 千葉市稲毛区弥生町1-33

TEL & FAX : 043-290-2020（内線4043）

E-mail ryouritsu@office.chiba-u.jp

URL <http://www.gakuzyutsu.chiba-u.jp/>



妊娠中の女性を支援する制度があります



本学に勤務する妊娠中の女性は、常勤・非常勤、勤続年数に関わらずどなたでも以下の制度・施設を利用することができます。ご利用の際は、事前に職場の上司にご相談ください。妊娠中の働き方等でお困りのことがあれば、男女共同参画推進部門へご相談ください。 2018年4月版

🍀 勤務時間中でも妊婦健診を受けに行くことができます

妊娠23週までは4週に1回、妊娠24週から35週までは2週間に1回、妊娠36週目以後出産までは1週間に1回、勤務時間中でも、健診のために必要な時間を確保することができます。

🍀 ラッシュアワーを避けて通勤することができます

交通機関の混雑による苦痛は、つわりの悪化や、流・早産等につながるおそれがあります。医師等から指導を受けた場合は、ラッシュアワーの混雑を避けて通勤することができます。

🍀 仕事につらい場合は、休憩回数の増加、延長ができます

妊娠中の健康状態には個人差があります。妊娠中の症状について医師等から指導を受けた場合は、休憩時間の延長や増加、作業の制限や勤務時間の短縮などができます。

🍀 女性専用休憩室をご利用いただけます

西千葉キャンパス本部共通棟2階 男女共同参画推進部門には女性専用休憩室があります。平日9時から17時まで女性職員が受け付けますので、つらい時は無理せず利用してください。

～ご不明な点は、気軽にお問い合わせください～

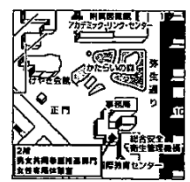
千葉大学 男女共同参画推進部門

〒263-8522 千葉市稲毛区弥生町1-33

TEL & FAX : 043-290-2020（内線4043）

E-mail ryouritsu@office.chiba-u.jp

URL <http://www.gakuzyutsu.chiba-u.jp/>



【資料3】 保育ファミリーサポート制度等育児支援制度の取り組み

Case1 千葉大学医学部附属病院



Contents

立葵の会について	活動内容	お知らせ	入会方法
設立趣旨・経緯などについてご説明しています	講演会・お茶会など、本会の活動についてご説明しています	講演会開催など本会からのお知らせを掲載しています	私たちと情報共有をしませんか？

お知らせ

- 2019年1月21日 第9回 立葵の会 講演会
- 2018年3月1日 第8回 立葵の会 講演会
- 2017年12月25日 立葵の会ホームページを移転しました。
- 2017年4月4日 第7回 立葵の会 講演会
- 2016年2月16日 第6回 立葵の会 講演会

千葉大学病院「立葵の会」事務局
〒260-8677 千葉県千葉市中央区亥鼻1-8-1
電話番号：043-222-7171（代表）

立葵の会について 活動内容 お知らせ 入会方法 お問い合わせ



千葉大学附属病院

院内学童保育 こどもの杜 新規入会者随時募集中

- 対象：小学1～6年生
- 利用可能曜日：月～土（日祝日はお休み）
- 営業時間：

	通常営業時間	前延長	後延長
平日	13:00～19:00	8:00～13:00	
土曜日	8:00～19:00	—	19:00～21:00
長期休暇時	8:00～19:00	—	



現在レギュラー14名！！

※延長時間は延長料金がかかります。

- 利用料金 ※レギュラー利用（週1回～週6回まで利用日を指定して利用）の場合
入会金 ￥20,000

月額	週6日	週5日	週4日	週3日	週2日	週1日
通常月	¥34,000	¥32,000	¥30,000	¥28,000	¥25,000	¥20,000
3月・4月・7月・12月	+¥10,000					
8月	+¥15,000					

小学校までの
送迎あり

習い事も可能
（英会話・習字・算数パズル等）

長期休みだけ
利用も可能

イベントも
定期的開催



詳しくは、電話またはメールでお問合せください。担当：宮葉/佐藤

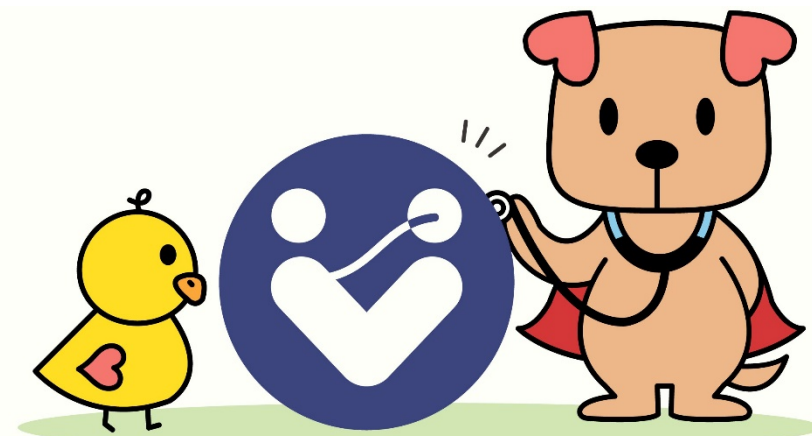
千葉県千葉市中央区亥鼻 1-8-1
千葉大学医学部附属病院 いのはなテラス2階 学童保育
電話 043-(306)-7431 / 070-(3140)-2692
メールアドレス chibadai.gakudou@gmail.com



2019年度 日本医師会女性医師支援センター事業

関東甲信越・東京ブロック会議

千葉県医師会



千葉県医師会キャラクター「ドク太」と「ナーピー」

千葉県医師会「女性医師部会」

- 女性医師部会の前身である「女性医療研究委員会」を平成15年度に発足
- 平成17年度「女性医師部会」を発足
- 平成24年度「男女共同参画推進委員会」に移行

平成24年度に千葉県における女性医師等就業支援相談窓口は、千葉県医師会からNPO法人千葉医師研修支援ネットワークの運営となり、医師会は協力団体となった。

男女共同参画推進委員会の取り組み

医師の労働環境の悪化が指摘される中、安心して医療を提供できる体制をつくるためには、全ての医師の勤務環境改善が急務となっており、更に女性医師が生涯にわたり、もっている能力を十分発揮できるための支援が重要。

そのためには、職場や家庭における男性の理解と協力が不可欠であり、性別を問わず医学生や研修医の時期から、男女共同参画やワークライフバランスについて明確に理解しておくため、検討し、講演会など開催している。

多職種意見交換会（婚活交流会）

〔開催趣旨〕

千葉県内で働く独身（女性）医師支援の一貫として、開催。



新しい出会いをしてみませんか？

平成30年10月27日（土）
千葉市内において開催

女性医師の生涯未婚率が男性医師に比べ高いこと。
千葉県内で開業または勤務する女性医師に千葉県医師会
事業をご理解いただき、入会促進につなげたいこと。
勤務医師等に千葉県内にとどまって働き続けていただく
こと、等を目的に開催しております。

2019年度

6月29日（土）、11月30日（土）

千葉市内にて開催予定。



日本医師会女性医師支援センター 「地域における女性医師支援懇談会」

千葉県医師会では、なのはな交流会という名称で地域の女性医師を支援するための懇談会を開催。

平成30年度は東邦大学医療センター佐倉病院の女性医師、若手男性医師等と懇談。

医師会のしごと、日本医師会女性医師支援センター・バンクについて
東邦大学のダイバシティ（男女共同参画の取り組み）について
男性医師から．．．

ワールドカフェスタイル

【女性医師として働き続けるためには．．．女性医師と共に働き続けるためには．．．】

なのはな交流会



～女性医師として働き続けるためには．．．
女性医師と共に働き続けるためには．．．～

平成31年1月18日（土）
佐倉市内において開催



日本医師会女性医師支援センター
「女性医師の勤務環境整備に関する講習会」

平成31年1月31日（木）
千葉県医師会館

医師の勤務環境整備に関する講習会

「医師の“働き方の変え方”～男女とも改革へ～」

「男性基準」の見直し、改革のポイント、新しいマネジメント手法など

一般社団法人日本ダイバーシティ・マネジメント推進機構専務理事 油井 文江 先生

「病院・診療所のための労働法」

松本・山下綜合法律事務所
松本・山下綜合法律事務所

山下 洋一郎 先生
村山 直 先生



第4回男女共同参画懇談会

ダイバーシティ

職場の多様性、医療機関における働き方を考える

平成31年3月9日（土）千葉市内

テーマ「女性も男性も働きやすい環境づくりの工夫、自院の取り組み」



ちば医療人 イクボス宣言



イクボスとは...

職場で共に働く部下・スタッフのワーク・ライフ・バランス（仕事と生活の両立）を考え、キャリアの継続に配慮しながら良好な職場環境を構築し、なおかつ業務効果を上げる工夫をしつつ、自らも仕事と生活を充実させている管理職・上司のことを指します。

イクボス10カ条

- ① **理解**
現代の子育て事情を理解し、部下がライフ（育児）に時間を割くことに、理解を示していること
- ② **ダイバーシティ**
ライフに時間を割いている部下を、差別（冷遇）せず、ダイバーシティな経営をしていること
- ③ **知識**
ライフのための社内制度（育休制度など）や法律（労基法など）を知っていること
- ④ **組織浸透**
管轄している組織（例えば部長なら部）全体に、ライフを軽視せず積極的に時間を割くことを推奨し広めていること
- ⑤ **配慮**
家族を伴う転勤や単身赴任など、部下のライフに「大きく」影響を及ぼす人事については最大限の配慮をしていること
- ⑥ **業務**
育休取得者などが出ても、組織内の業務が滞りなく進むために、組織内の情報共有作り、チームワークの醸成、モバイルやクラウド化など、可能な手段を講じていること
- ⑦ **時間捻出**
部下がライフの時間を取りやすいよう、会議の削減、書類の削減、意思決定の迅速化、数量型体制などを進めていること
- ⑧ **提言**
ボスからみた上司や人事部などに対し、部下のライフを重視した経営をするよう、提言していること
- ⑨ **有言実行**
イクボスのいる組織や企業は、業績も向上するということを実証し、社会に広める努力をしていること
- ⑩ **働より始めよ**
ボス自ら、ワーク・ライフ・バランスを重視し、人生を楽しんでいること

出典：イクボスプロジェクト NPO法人ファザーリング・ジャパン

あなたのイクボス度はどのくらい？ イクボス度をチェックしてみましょう！

- 部下が帰宅しなければいけない時間を把握している
部下の生活を大切に考え、チーム内のタイムマネジメントができる
- 部下が急に一人抜けても対応する方法を用意している
チーム内のマネジメント能力・リスク管理能力が高い
- 家族構成を「全く」知らないという部下は一人もない
日頃から部下との信頼関係を築き、子育てや、親の介護などに配慮ができる
- 子どもの病気で早退する部下に、「帰ってよし」と快く言える
共働き夫婦の悩みを理解・解決できる、子どもや家族の病気などにも配慮がある
- 育児や介護が理由で休みを取っている部下の事情を把握している
コミュニケーションが円滑にとれている
- 話し下手な部下には自分から話題を提供できる
分け隔てなく、オープンにコミュニケーションがとれる
- 自分自身の出世ではなく、部下の成長を第一に考えている
部下に適切な時に適切なアドバイスができる
- 趣味やボランティアなど、自分の人生を楽しんでいる
ボス自ら、ワーク・ライフ・バランスを充実させている

チェックが多いほど、イクボス度が高めます。

チェックが少ない方は、これからイクボスのスタートです。



平成31年3月9日（土）に開催した第4回男女共同参画懇談会において出席者によるイクボス宣言を実施。

前年度に開催した第3回男女共同参画懇談会では、NPO法人ファザーリング・ジャパンの安藤氏を講師に招き、講演していただいた。

左記のイクボス宣言については、秋田県医師会のあきた医療人イクボス宣言を参考に、ファザーリング・ジャパンより引用して作成。

懇談会では、県立病院、民間病院、診療所における働き方を発表していただき、参加者と共に男性も女性も働きやすい環境づくりの工夫・取り組みについて検討した。

懇談会風景は前ページのとおり。

ちば医療人イクボス宣言は次ページのとおり。



ちば医療人 イクボス宣言

私は、部下が仕事とプライベートライフの両立ができるよう配慮し、千葉の医療を支えるプロフェッショナルな人材に育てます。

自らも仕事を充実させながら、プライベートライフを大切にし、楽しむことができる「イクボス」を目指します。

そして、千葉県で働くすべての医療人がいきいきと輝きながら働き暮らせる環境の実現に向け、「イクボス」を増やし、この取り組みが千葉県全体に広がるよう全力で取り組みます。

年 月 日

宣言者